

Do wszystkich wykonawców

Dotyczy: postępowania o zamówienie publiczne na zadanie pn. „Przebudowa z rozbudową drogi powiatowej nr 1388C Łasin-Mędrzyce-Lisnowo”

Odpowiedzi na pytania dotyczące treści siwz

Na podstawie art. 38 ust.2 ustawy z dnia 29 stycznia 2004 r. Prawo zamówień publicznych (Dz. U z 2018 r, poz.1986 ze zm.) Zamawiający przekazuje odpowiedzi na pytania, dotyczące wyjaśnienia treści specyfikacji istotnych warunków zamówienia w prowadzonym postępowaniu

1. Prosimy o załączenie szczegółowych specyfikacji technicznych wykonania robót (SST)
Odpowiedź: SST została zamieszczona na stronie internetowej.
2. Prosimy o załączenie badań ugięcia istniejącej nawierzchni
Odpowiedź: Nie posiadamy badań ugięcia istniejącej nawierzchni.
3. W przypadku braku badań ugięcia istniejącej nawierzchni prosimy o określenie na jakiej podstawie zostało zaprojektowane wzmocnienie istniejącej konstrukcji nawierzchni.
Odpowiedź: Projektant zaprojektował konstrukcję na podstawie badań geologicznych i wskazówek geologa.
4. Zgodnie z PZT oraz przekrojami chodnik po stronie zewnętrznej ograniczony jest opornikiem 12x25 cm Wykonawca wnosi o zmianę obramowania chodnika od strony zewnętrznej na obrzeże 8x30 cm.
Odpowiedź: Zamawiający nie wyraża zgody na zmianę obramowania chodnika.
5. Zgodnie z niweletą na odcinku od 7+980 do końca opracowania występują 3 punkty (km: ok. 8+270, ok. 8+410, ok. 8+840), które lokalnie mają najniższą rzędną. Prosimy o określenie w jaki sposób Zamawiający oczekuje odprowadzenia wody opadowej i roztopowej we wskazanych punktach.
Odpowiedź: Na odcinku od km 8+255,25 do km 8+350,10 zastosowano drenaż francuski. Wrysowano na planie sytuacyjnym i załączono rysunek konstrukcyjny.
6. Prosimy o załączenie przekroju z chodnikiem zlokalizowanym bezpośrednio przy drodze.
Odpowiedź: Przekrój chodnika stanowi rysunek 3.5 i 3.6.
7. Prosimy o określenie czy pozycję przedmiarową Lp.13 d.2 – przemieszczanie spycharkami mas ziemnych na odległość do 10 km w gruncie kat. I, II- - należy rozumieć jako wykonanie nasypu z gruntu pozyskanego na budowie i czy Zamawiający określił przydatność danego gruntu do wbudowania w nasyp.

Odpowiedź: Zamawiający na podstawie badań geologicznych wykonanych na potrzeby projektu nie jest w stanie ocenić globalnie jakiego rodzaju jest to grunt. Wykonawca szczegółowo będzie mógł ocenić przydatność pozyskanych mas ziemi do wykonania nasypu podczas wykonywania robót ziemnych.

8. Nawiązując do 10 grupy pozycji przedmiarowych – chodnik + drenaż – prosimy o załączenie rysunków drenażu. Prosimy również o wskazanie na planie PZT lokalizacji wykonania drenażu raz przekrojów precyzujących w jaki sposób należy go wykonać.

Odpowiedź: Drenaż pokazany jest na Rys. 3.5 i 3.6. Szczegóły wykonania drenażu zawarte są w SST poz.8, dodano także do opisu.

9. Prosimy o określenie czy Zamawiający przewiduje zabezpieczenie krawędzi warstw bitumicznych

Odpowiedź: Zamawiając nie przewiduje zabezpieczenia krawędzi warstw bitumicznych.

10. Zgodnie z przekrojami poprzecznymi chodnik zlokalizowany jest miejscowo przy skarpach o wysokości przekraczającej 50cm. Zgodnie z załącznikiem do rozporządzenia „Szczegółowe warunki techniczne dla znaków i sygnałów drogowych oraz urządzeń bezpieczeństwa ruchu drogowego i warunki ich umieszczania na drogach” przy skarpcie wysokości powyżej 0,5 m należy zastosować wygradzenia (np. barier olsztyńskich). Prosimy o określenie czy Zamawiający będzie wymagał wykonania barier, jeżeli tak to prosimy o uzupełnienie dokumentacji.

Odpowiedź: W kosztorysie ofertowym należy uwzględnić poręcze ochronne sztywne U-12a na odcinku o długości 300 m (wysokość 1700 mm, średnica rury 60,3mm, poprzeczka - 48,3mm, grubość ścianki rury 2,0 mm, kolor biało-czerwony).

11. Zgodnie z opisem technicznym przedmiotowy odcinek drogi został sklasyfikowany jako droga klasy Z. Dla dróg klasy Z, zgodnie z Rozporządzeniem Ministra Transportu i Gospodarki Morskiej z dnia 2 marca 1999 r. w sprawie warunków technicznych, jakim powinny odpowiadać drogi publiczne i ich usytuowania – Dz. U. Nr 43 z 14 maja 1999 r. poz. 430, w przypadku wysokości nasypu powyżej 3,5 m oraz nachyleniem skarpy większym niż 1:3 należy zastosować skrajne bariery drogowe. Prosimy o określenie czy Zamawiający będzie wymagał wykonania barier, jeżeli tak to prosimy o uzupełnienie dokumentacji.

Odpowiedź: Zamawiający nie przewiduje wykonania barier.

12. Zgodnie z PZT odcinek od km 7+658 do km 7+730 wyłączony jest z realizacji. Prosimy o potwierdzenie czy przedmiotowy odcinek wyłączony jest z realizacji. Jeżeli tak to prosimy o określenie w jaki sposób należy wykonać połączenie w punkcie 7+730, jeżeli mamy do czynienia z brakiem ciągłości między stanem istniejącym a projektowanym.

Odpowiedź: Ten odcinek leży na terenie PKP otwartym. Został wykonany osobny projekt na mapie PKP i uzyskano zgłoszenie Starostwa. Rysunek sytuacji dołączono. Przedmiar obejmuje ten zakres.

13. Prosimy o załączenie decyzji na wycinkę drzew.

Odpowiedź: Inwestycja realizowana jest na podstawie decyzji ZRID, która zastępuje m.in. decyzję na wycinę drzew.

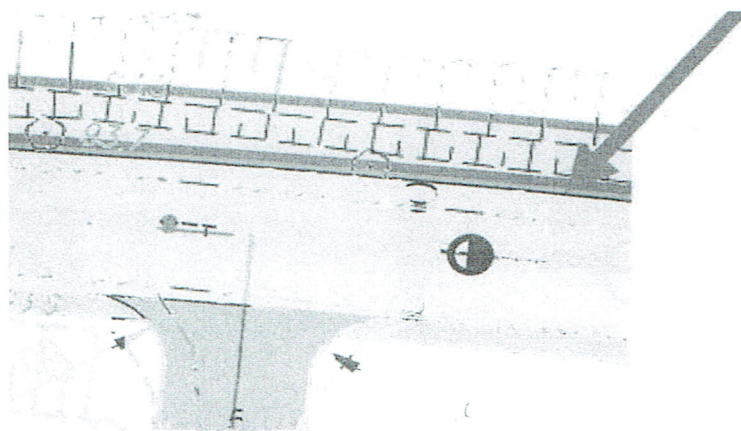
14. Prosimy o określenie czy Zamawiający zapewni opinię ornitologiczną na czas prowadzenia wycinki w okresie ochronnym.

Odpowiedź: Nie, Zamawiający nie przewiduje opinii ornitologicznej.

15. Prosimy o określenie do kogo należy drewno po wycince drzew oraz w jaki sposób będzie to rozliczone.

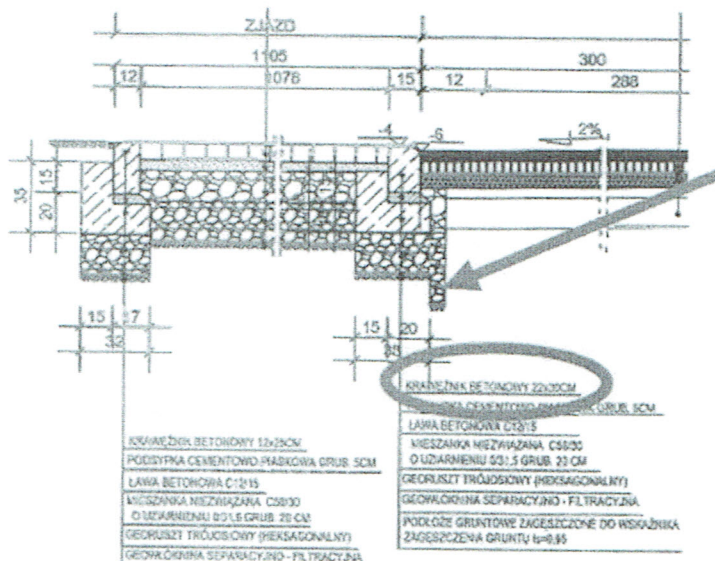
Odpowiedź: Drewno stanowiąc będzie własność Zamawiającego.

16. Prosimy o określenie co oznacza pomarańczowa linia zaznaczona na rysunku strzałką (brak oznaczenia w legendzie).



Odpowiedź: Zgodnie z opisem w legendzie jest to ciek filtracyjny.

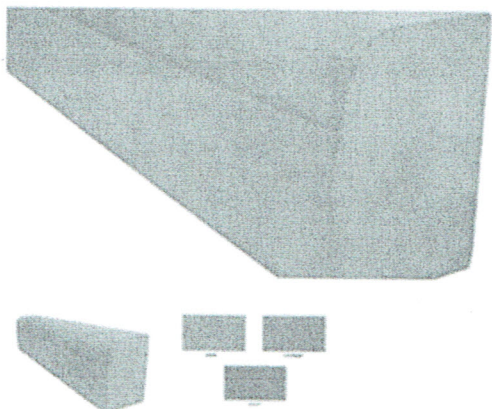
17. W opisie dla rysunku (zaznaczono elipsą) wymieniono krawężnik 22x30 cm. Nie ma takiego asortymentu dostępnego na rynku. Prosimy o weryfikację dokumentacji. Ponadto prosimy o wyjaśnienie w jakim celu zaprojektowano schodek pod krawężnikiem (zaznaczony strzałką).



Odpowiedź: Chodzi o krawężnik 15x22, rysunek poniżej obrazuje przykładowy krawężnik. „Schodek” jest to poszerzenie jezdni, w tym przekroju wynosi 12cm. Aby nie było tego uskoku poprawiono rysunek i kosztorys.

Krawężnik najazdowy

start / Salep / Galeria dropowa / Krawężnik najazdowy



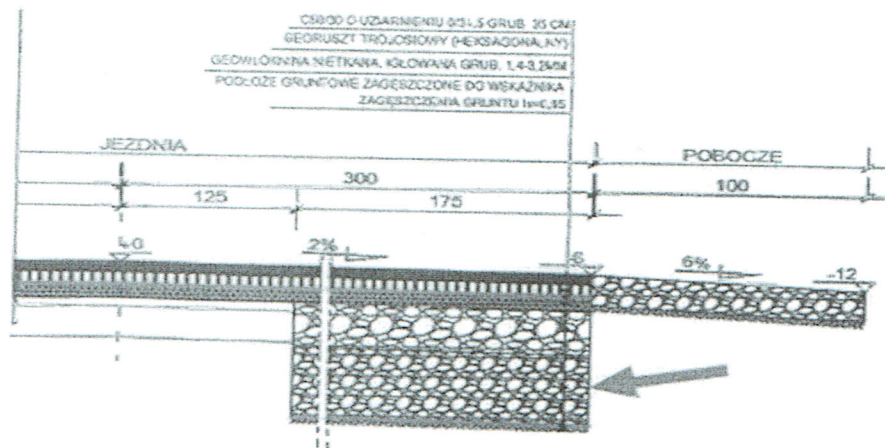
Krawężnik najazdowy to odmiana krawężnika stosowanego głównie w zabudowie dróg i ulic, wszędzie tam, gdzie jest konieczne wykonanie zjazdu z jezdni na posesję.

Wymiary: 15 x 22 x 100cm. Kolor: szary, czerwony, grafit.
Wymiary: 20 x 22 x 100cm. Kolor: szary.

Poniższa cena dotyczy zakupu 1 szt. krawężnika 15 x 22 x 100cm kolor: szary.

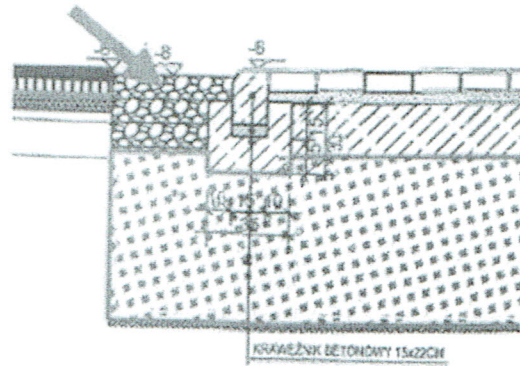
Ceny zawierają podatek VAT.
Przedstawiona oferta cenowa ma charakter informacyjny, nie stanowi oferty handlowej w rozumieniu Art.66 § 1 Kodeksu Cywilnego

18. Prosimy o określenie czy Zamawiający będzie wymagał wykonania odsadzek na poszczególnych warstwach konstrukcyjnych. Brak takiego elementu na rysunku (zaznaczono strzałką



Odpowiedź: Tak, Zamawiający wymaga wykonania odsadzek na poszczególnych warstwach konstrukcyjnych. Element oznaczony strzałką to poszerzenie jezdni. Opis na rysunku poprawiono.

19. Prosimy o określenie co oznacza element wskazany strzałką na rysunku.



Odpowiedź: Wskazany element to drenaż francuski.

20. Prosimy o wskazanie podstawy i uzasadnienia zastosowania georusztu trójosiowego heksagonalnego pod ławę krawężników szerokości od 32 do 35 cm. Zgodnie z kartami produktu w.w. georusztu minimalna szerokość jaką musi mieć warstwa georusztu wynosi 150cm.

Odpowiedź: Nie należy stosować georusztu pod krawężnikami oraz na poszerzeniach do 50 cm z ławą. W kosztorysie ofertowym dokonano korekty, dokładne miejsca podano w opisie technicznym.

21. W decyzji o środowiskowych uwarunkowaniach są do wykonania nasadzenia zastępcze. W kosztorysie brakuje takiej pozycji. Prosimy o wyjaśnienie oraz poprawienie kosztorysu.

Odpowiedź: Zamawiający nie przewiduje wykonania nasadzeń zastępczych.

22. Czy Zamawiający wymaga wykonania odcinka próbnego. Jeżeli tak, prosimy o podanie dokładnej ilości m^2 , lokalizacji oraz konstrukcji odcinka próbnego.

Odpowiedź: Zamawiający wymaga wykonania odcinka próbnego na pow. $600 m^2$ (warstwa wiążąca i ścieralna) na drodze powiatowej nr 1388C Łasin-Mędzyżyce-Lisnowo.

23. Na przekroju nr 3.1 na poszerzeniu podbudowa z kruszywa łamanego o uziarnieniu 0/63 ma mieć grubość 30cm. W kosztorysie w pozycji 32 i 33 na poszerzeniach podbudowa z kruszywa łamanego warstwa górna ma mieć 20 cm. Prosimy o podanie poprawnej konstrukcji.

Odpowiedź: Na poszerzeniach warstwa górna z kruszywa łamanego o uziarnieniu 0/63 ma mieć 22cm.

24. Na przekroju nr 3.1 na jezdni istniejącej należy wykonać skropienie kationową emulsją asfaltową w ilości $0,8 kg/m^2$. W kosztorysie brakuje takiej pozycji. Prosimy o wyjaśnienie, podanie poprawnej konstrukcji oraz uzupełnienie kosztorysu.

Odpowiedź: Uzupełniono w kosztorysie oczyszczenie i skropienie emulsją nawierzchni istniejącej.

25. Na przekroju nr 3.1 należy wykonać krawężniki betonowe $22x30cm$. W kosztorysie brakuje takiej pozycji. Prosimy o podanie dokładnej ilości metrów oraz uzupełnienie kosztorysu.

Odpowiedź: Na rysunku konstrukcyjnym „wkradł się” błąd. Ma być krawężnik najazdowy 15x22 cm.

26. W opisie technicznym w punkcie 9 „Rozwiązania projektowe – konstrukcje nawierzchni” w podpunkcie Krawężniki jest napisane że należy wykonać warstwę mieszanki niezwiązanej C50/30 o uziarnieniu 0/31,5 o grubości 20 cm, georuszt trójosiowy heksagonalny oraz geowłóknina nietkana igłowa. W kosztorysie brakuje takiej pozycji. Prosimy o wyjaśnienie, podanie dokładnej konstrukcji pod krawężniki oraz uzupełnienie kosztorysu.

Odpowiedź: Poprawiono w kosztorysie.

27. W opisie technicznym w punkcie 9 „Rozwiązania projektowo-konstrukcyjne nawierzchni” w podpunkcie Zjazd bitumiczne jest napisane „skropienie kationową emulsją asfaltową C60B4ZM w ilości 0,5 kg/m²”. W kosztorysie w pozycji 58 jest napisane „skropienie kationową emulsją asfaltową C60B4ZM w ilości 0,8 kg/m²”. Prosimy o wyjaśnienie oraz podanie poprawnej konstrukcji.

Odpowiedź: Ma być oczyszczenie i skropienie emulsją w ilości 0,8kg/m². Poprawiono opis.

28. W opisie technicznym w punkcie 9 „Rozwiązania projektowo-konstrukcyjne nawierzchni” w podpunkcie „Chodniki przy cieku filtracyjnym” na żwirze filtracyjnym należy ułożyć „włókninę nietkaną, igłowaną”. W kosztorysie brakuje takiej pozycji. Prosimy o wyjaśnienie, podanie dokładnej ilości m² oraz poprawienie kosztorysu.

Odpowiedź: W związku z tym, że żwir filtracyjny ma być obłożony geowłókniną na wszystkich bokach z zakładem obliczono geowłókninę w całości (poz. 81).

29. W opisie technicznym w punkcie 9 „Rozwiązania projektowo-konstrukcyjne nawierzchni” w podpunkcie „Chodniki przy cieku filtracyjnym” należy ułożyć „kostkę brukową betonową szarą grubości 8 cm. W kosztorysie w pozycji 89 należy ułożyć „kostkę brukową betonową szarą grubości 6 cm. Prosimy o wyjaśnienie, podanie dokładnej grubości kostki betonowej.

Odpowiedź: Na chodniku przy cieku filtracyjnym (drenażu francuskim) ma być kostka gr 8cm. Poprawiono w kosztorysie.

30. W opisie technicznym w punkcie 9 „Rozwiązania projektowo-konstrukcyjne nawierzchni” w podpunkcie „Zatoki autobusowe” należy wykonać warstwę mieszanki niezwiązanej C50/30 o uziarnieniu 0/31,5 o grubości 20cm. W kosztorysie w pozycji 71 i 72 jest napisane że należy wykonać warstwę mieszanki niezwiązanej C50/30 o uziarnieniu 0/31,5 o grubości 25 cm.. W kosztorysie brakuje takiej pozycji. Prosimy o wyjaśnienie i podanie poprawnej konstrukcji.

Odpowiedź: W konstrukcji zatoki autobusowej warstwa mieszanki niezwiązanej C50/30 ma mieć grubość 35cm.

31. Prosimy o określenie czy Zamawiający do wykonania przepustu w km 8+423 dopuszcza rurę stalową zamiast rury poliestrowej GRP ze względu na znaczące obniżenie kosztów wykonania.

Odpowiedź: Zamawiający nie dopuszcza możliwości zamiany rury poliestrowej na stalową.

KIEROWNIK

inż. Janusz Kozłowski